




Dell | Projektor interaktywny
S560T
Instrukcja ustawień dotyku



Uwagi

-  **UWAGA:** UWAGA zawiera ważne informacje, które pomagają w lepszym użytkowaniu projektora.
-  **OSTRZEŻENIE:** OSTRZEŻENIE wskazuje możliwość potencjalnego uszkodzenia sprzętu lub utraty danych, w przypadku niezastosowania się do instrukcji.
-  **PRZESTROGA:** PRZESTROGA informuje o możliwości uszkodzenia mienia, odniesienia obrażeń osobistych lub śmierci.

Informacje zawarte w tym dokumencie mogą ulec zmianie bez wcześniejszego powiadomienia.

© 2016 Dell Inc. Wszelkie prawa zastrzeżone.

Powielanie tych materiałów w jakikolwiek sposób bez pisemnej zgody firmy Dell Inc. jest bezwzględnie zabronione.

Znaki towarowe użyte w tekście: Dell i logo DELL, to znaki towarowe Dell Inc.; Microsoft, Windows 7 i Windows Vista, to znaki towarowe lub zastrzeżone znaki towarowe Microsoft Corporation w Stanach Zjednoczonych i/lub w innych krajach.




W tym dokumencie mogą być użyte inne znaki towarowe i nazwy handlowe w odniesieniu do podmiotów roszczących sobie prawa do marki i nazw lub ich produktów. Dell Inc. nie rości sobie praw do żadnych zastrzeżonych znaków towarowych ani nazw handlowych innych niż jej własne.


Czerwiec 2016

Konfiguracja funkcji sterowania dotykiem projektora

Uwagi dotyczące używania

Należy się zastosować do wszystkich ostrzeżeń, środków ostrożności i zaleceń dotyczących konserwacji, zgodnie z zaleceniami w tym podręczniku użytkownika.

-  **PRZESTROGA: Nie należy demontować modułu dotykowego.**
-  **PRZESTROGA: Modułu dotykowego nie należy używać, przechowywać lub zostawiać w pobliżu ognia, albo w miejscach o wysokiej temperaturze, np., bezpośrednio na słońcu lub w ogrzewanych promieniami słońca samochodach.**
-  **PRZESTROGA: Należy używać standardowy kabel USB (maksymalna długość: 0,2 cala (5 m)). Aby przedłużyć kabel USB do długości ponad 5m, wymagany jest certyfikowany aktywny przedłużacz USB.**

 **PRZESTROGA: Należy uważać, aby do modułu dotykowego nie dostały się płyny lub obce materiały.**

Środki ostrożności

Kamera na podczerwień (IR) na projektorze odbiera sygnał podczerwieni z modułu dotykowego, przymocowanego do tablicy.

Dla uzyskania normalnego działania:

- Kamera na podczerwień powinna być skierowana w stronę obrazu wyświetlanego na ścianie.
- Należy usunąć wszelkie przeszkody pomiędzy kamerą na podczerwień i modułem dotykowym.
- Nie należy umieszczać w pobliżu innych urządzeń komunikacyjnych na podczerwień, takich jak mikrofon na podczerwień; urządzenia oświetlenia; lub domowych urządzeń grzewczych, itd.

- Należy używać wyłącznie interaktywnego kabla z zestawu akcesoriów, stroną ze złączem L podłączoną do modułu dotykowego.

Konserwacja: Delikatnie oczyścić port optyczny dmuchawą do usuwania kurzu.

Jak to działa

- Moduł dotykowy obejmuje swoim działaniem całą tablicę w zakresie operowania niewidocznego światła podczerwieni.
- Gdy palec lub rysik przetnie zasłonę światła, światło podczerwieni odbije się na kamerze na podczerwień.
- Moduł kamery śledzi wiele punktów dotykowych i zgłasza pozycje do komputera przez USB.
- Aby zoptymalizować funkcję dotyku, brak płaskości ekranu nie powinien przekraczać 0,2 cala (5 mm).

Specyfikacje

I. Moduł dotykowy (tylko S560T)	
Bezpieczeństwo podczas używania promieni lasera	Klasa 1
Odległość modułu dotykowego do ekranu	0,79 cala ~ 3,94 cala (20 mm ~ 100 mm) @81"~100" 1080p
Wskaźniki LED	Niebieski/Czerwony
Port We/Wy	Gniazdo interaktywne x1
Regulacja czujnika dotyku	Regulacja 2 pokrętkami z widocznym światłem
Rozmiar ID (S*D*W)	5,91 (S) x 1,97 (D) x 1,57 (W) cala (150,0 (S) x 50,0 (D) x 40,0 (W) mm)
Ciężar	< 330 g
Zużycie energii	12V/0,3A
Temperatura działania	0 °C~+40 °C (bez wentylatora chłodzącego)
Temperatura przechowywania	-20 °C~+60 °C
II. Specyfikacje ogólne	
Brak płaskości ekranu	<0,2 cala (5 mm)
Tryb wyświetlania	Obsługa wyłącznie tryb sufitowy

Kalibracja	<p>1. Ręczna kalibracja: 9 punktowa ręczna kalibracja, Model 1080p: +/- 6 pikseli (brak płaskości ekranu <0,2 cala (5mm))</p> <p>2. Automatyczna kalibracja: Model 1080p: +/- 8 pikseli (brak płaskości ekranu <0,2 cala (5mm))</p> <p>3. Obsługa kalibracji jednym przyciskiem</p>
Korekcja współczynnika kształtu	Automatyczna kalibracja do innych rozdzielczości wyświetlania i współczynników kształtu
Wielodotyk	Windows 7/8/10: 10 punktów dotykowych
	Mac: Pojedynczy punkt dotykowy
	ChromeBook: 10 punktów dotykowych
Min. odległość wielodotyku	≥1,57 cala (40mm)
Przeglądarka rozwiązywania problemów	Program narzędziowy obsługuje rozwiązywanie problemów z obrazem w czasie rzeczywistym.
Rozmiar obrazu podczas wyświetlania	81"~100" @1080P (kooperacja z projektorem S560T)

III. Wymagania dotyczące systemu operacyjnego		
Wymagania systemowe	Typ procesora	Intel Core™ i3 (lub wersja nowsza) lub ten sam poziom rdzenia AMD.
	RAM	2 GB lub więcej

System operacyjny	Ilość obsługiwanych punktów dotyku	Instalacja programu S560x Interactive Utility ^{*1}	
		Pierwsze ustawienia ^{*2}	Przy kolejnych użyciach
Windows 7/8/10	10 punktów dotykowych	Obsługiwane ^{*3}	Niewymagane
Mac OS X (10.7-10.11)	1 punkt dotykowy ^{*4}	Obsługiwane	Wymagane, zainstaluj program narzędziowy konfiguracji we wszystkich komputerach Mac OS, aby używać go z S560T
Chromebook	10 punktów dotykowych	Nieobsługiwany, użyj komputera z systemem operacyjnym Windows lub Mac OS do wykonania pierwszej konfiguracji dla S560T	Niewymagane

*1 : Użyj program S560x Interactive Utility z dostarczonej płyty CD lub pobierz go ze strony sieci web pomocy Dell

*2 : S560T przy pierwszym użyciu należy wyrównać i skalibrować, należy sprawdzić czy został dokończony proces instalacji

*3 : Wymagana jest instalacja .NET Framework 4.0

*4 : Mac OS obsługuje tylko 1 punkt dotykowy

Czynność 1: Sprawdzenie środowiska

A Upewnij się, że projektor jest zainstalowany przy następujących warunkach otoczenia:

- Ściana powinna być wystarczająco mocna, aby uniknąć migania obrazu.
- Nie należy instalować projektora lub ekranu w miejscach wystawionych na bezpośrednie światło słoneczne. Jeśli projektor na ekranie jest wystawiony na bezpośrednie światło słoneczne, może nie działać prawidłowo funkcja interaktywności.
- Powierzchnia ściany powinna umożliwić zamocowanie modułu dotykowego śrubami.
- Obraz projekcji na ekranie musi być ostry i widoczny, bez refleksów światła lub aktywnych punktów.
- Powierzchnia ekranu powinna być płaska, brak płaskości ekranu nie powinien przekraczać 0,2 cala (5mm). Powierzchnią może być płaska ściana lub tablica.

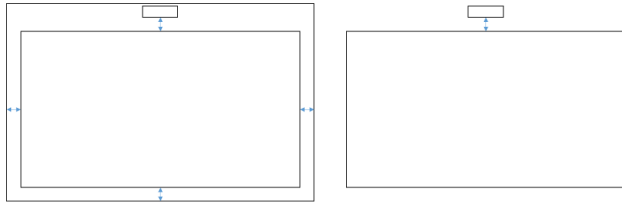
Szczegółowe informacje dotyczące sprawdzania powierzchni można sprawdzić w strona 10.

- Należy zachować co najmniej 2 cale (50 mm) odstępów od granicy wyświetlanego obrazu, aby uniknąć zakłócających odbić.
- Inne urządzenia podczerwieni nie są dozwolone, ponieważ będą one powodować zakłócenia z funkcją dotyku. Na przykład, mikrofon na podczerwień.
- Należy używać standardowego kabla USB o maksymalnej długości 16,4 stopy (5 m). Jeśli długość kabla USB przekracza 16,4 stopy (5 m), wymagane jest użycie huba USB albo certyfikowanego przedłużacza USB.
- Wyświetlany obraz powinien mieć prostokątny kształt.

Jeśli powierzchnia projekcji spełnia podane powyżej kryteria, moduł dotykowy można zainstalować na tablicy jednym z następujących sposobów

- 1 Montaż modułu dotykowego na tablicy.

2 Montaż modułu dotykowego na powierzchni ściany.



UWAGA: Moduł dotykowy należy zamontować za tej samej powierzchni co wyświetlany obraz.

B Wskazówki dotyczące rozmiarów tablicy S560T

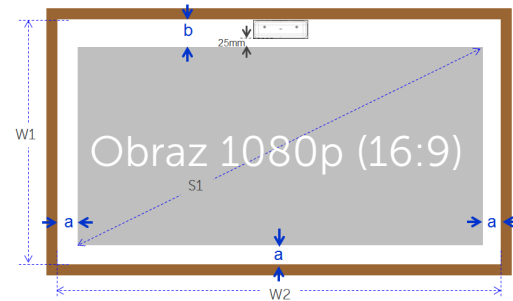
Podczas montażu modułu dotykowego na tablicy należy wziąć pod uwagę podane poniżej zalecenia:

Odstępy a i b są zarezerwowane do obsługi modułu dotykowego.

- Wymiar a = 50 mm
- Wymiar b = 77 mm

S1	W1	W2
81,0 [2057]	≥ 44,7 [1136]	≥ 74,5 [1893]
85,0 [2159]	≥ 46,7 [1186]	≥ 78,0 [1982]
89,1 [2263]	≥ 48,7 [1237]	≥ 81,6 [2073]
90,0 [2286]	≥ 49,1 [1248]	≥ 82,4 [2092]
95,0 [2413]	≥ 51,6 [1310]	≥ 86,7 [2203]
100,0 [2540]	≥ 54,0 [1372]	≥ 91,1 [2314]

* cale [mm]



C Pomiar płaskości powierzchni projekcji

- Kryteria: całkowita płaskość <0,2 cala (5 mm), wymagania dotyczące płaskości to <0,12 cala (3 mm) w obszarze montażu modułu dotykowego.
- Wyposażenie: poziomica 3,94~4,92 stopy (1,2~1,5 m) i grubościomierz.



D-1) Podziel obszar projekcji równo na 16 segmentów, jak na schemacie poniżej. Umieść poziomice na tablicy.

D-2) Włóż grubościomierz 0,2 cala (5mm) w punkty pozycji 1~9 w następującej kolejności:

W poziomie:

-Punkt pomiarowy 1, 2 i 3.

-Punkt pomiarowy 4, 5 i 6.

-Punkt pomiarowy 7, 8 i 9.

W pionie:

-Punkt pomiarowy 1, 4 i 7.

-Punkt pomiarowy 2, 5 i 8.

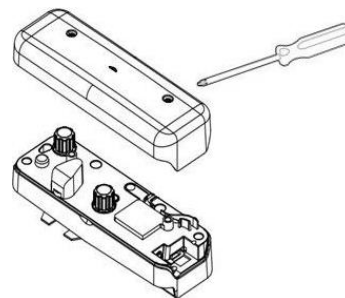
-Punkt pomiarowy 3, 6 i 9.

	Point1	Point2	Point3
	Point4	Point5	Point6
	Point7	Point8	Point9

D-3) Jeśli grubościomierza 0,2 cala (5 mm) nie można włożyć, oznacza to, że brak płaskości tablicy jest mniejszy niż 0,2 cala (5 mm) i tablica nadaje się do dotyku palcami.

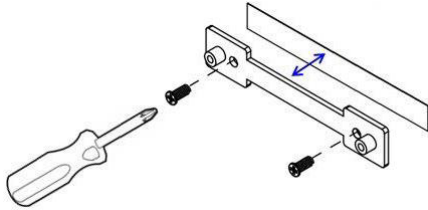
Czynność 2: Instalacja modułu dotykowego

- 1 Otwórz pokrywę górną śrubokrętem krzyżakowym (model: numer 1).



- 2 Zamontuj płytę podstawy na tablicy lub na ścianie.
Zachowaj odległość do obszaru obrazu:
- 2,17~5,31 cala (55~135 mm) od dołu płyty podstawy

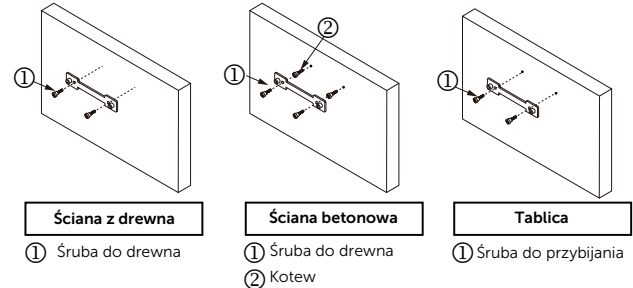
- 0,79~3,94 cala (20~100 mm) od dołu modułu dotykowego



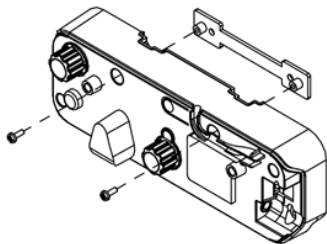
- 2-1. Oczyszczyć powierzchnię.
- 2-2. Przyklej taśmę dwustronną (dostarczona z akcesoriami) na płycie podstawy, a następnie przyklej do tablicy lub do ściany.
- 2-3. Użyj czarne śruby do zamocowania płyty podstawy do tablicy lub do ściany:
 - Wskazówka dotycząca wiercenia: $\varnothing O = 0,09$ cala (2,3 mm)
 - Typ śruby: M3x6L
 - Łeb śruby: $\varnothing O < 0,22$ cala (5,5 mm), grubość $< 0,1$ cala (2,5 mm)

- 2-4. Dwie czarne, dostarczone śruby to śruby do przybijania, odpowiednie do aluminiowej płyty o budowie plastra miodu, typowym materiale do budowy tablic.

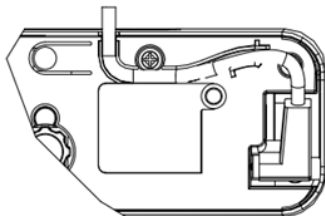
UWAGA: Do innych powierzchni takich jak ściana z drewna lub betonu, należy stosować odpowiedni typ śrub.



- 3 Zamocuj moduł dotykowy do płyty ściany białymi śrubami.



- 4 Podłącz przewód zasilający do modułu dotykowego.



UWAGA: Stronę z złączem w kształcie litery L należy podłączyć do modułu dotykowego.

Czynność 3: Instalacja oprogramowania narzędziowego

A Wymagania systemowe

Aby zapewnić normalne działanie funkcji dotyku, należy spełnić wymienione poniżej wymagania, aby sprawdzić stan systemu.

Wymagania dotyczące systemu	Typ procesora	Intel Core™ i3 (lub wersja nowsza) lub ten sam poziom rdzenia AMD.
	RAM	2 GB lub więcej

System operacyjny	Ilość obsługiwanych punktów dotyku	Instalacja programu S560x Interactive Utility ^{*1}	
		Pierwsze ustawienia ^{*2}	Przy kolejnych użyciach
Windows 7/8/10	10 punktów dotykowych	Obsługiwane ^{*3}	Niewymagane
Mac OS X (10.7-10.11)	1 punkt dotykowy ^{*4}	Obsługiwane	Wymagane, zainstaluj program narzędziowy konfiguracji we wszystkich komputerach Mac OS, aby używać go z S560T
Chromebook	10 punktów dotykowych	Nieobsługiwany, użyj komputera z systemem operacyjnym Windows lub Mac OS do wykonania pierwszej konfiguracji dla S560T	Niewymagane

*1 : Użyj program S560x Interactive Utility z dostarczonej płyty CD lub pobierz go ze strony sieci web pomocy Dell

*2 : S560T przy pierwszym użyciu należy wyrównać i skalibrować, należy sprawdzić czy został dokończony proces instalacji

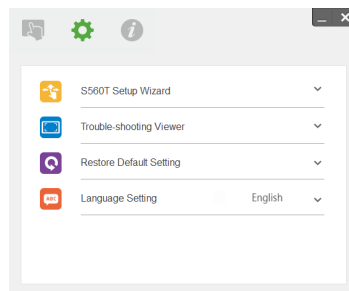
*3 : Wymagana jest instalacja .NET Framework 4.0

*4 : Mac OS obsługuje tylko 1 punkt dotykowy

B Instalacja programu narzędziowego z płyty CD. Stany ikony programu narzędziowego są następujące:

	Palec/ryśik
	Aktywne pióro
	Rozłącz.

C Uruchom program narzędziowy:

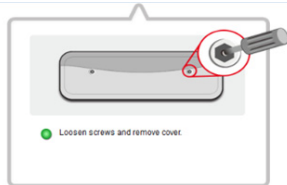
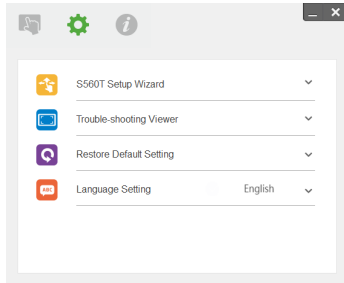


D Ustawienia środowiska:

Dla zapewnienia lepszej dokładności, przed kalibracją należy ustawić na tryb wyświetlania "Tylko projektor".

Czynność 4: Kreator instalacji

Wykonaj procedurę Kreator instalacji S560T w celu wykonania procedury instalacji modułu dotykowego.



Czynność 5: Regulacja czujnika dotyku

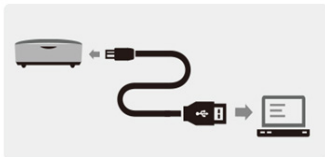
- 1 Naciśnij przycisk, aby przetestować tryb wyrównania: będzie migać czerwone światło wskaźnika.



Wskaźnik LED.

Tryb	Niebieskie światło LED	Czerwone światło LED	Opis
Tryb lasera podczerwieni	Stałe	--	Włączony laser podczerwieni
Tryb wyrównania	Stałe	Migające	Włączone światło widoczne (Wyłączony laser podczerwieni, wyłączony dotyk)
Błąd	--	Stałe	Wystąpił błąd modułu LD.

- 2 Ustaw komputer na projekcję w trybie "Tylko projektor". Podłącz kabel USB od projektora do komputera.

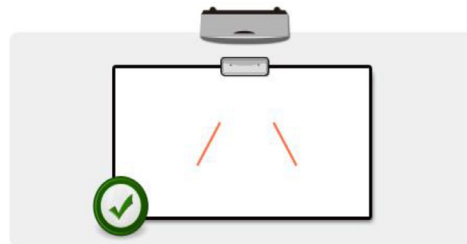


UWAGA: Przed podłączeniem kabla USB od projektora do komputera należy się upewnić, że moduł dotykowy został już przełączony na tryb wyrównania (Czynność 1), aby uniknąć zakłóceń lub niechcianego dotknięcia podczas pierwszych ustawień, przed prawidłową kalibracją.

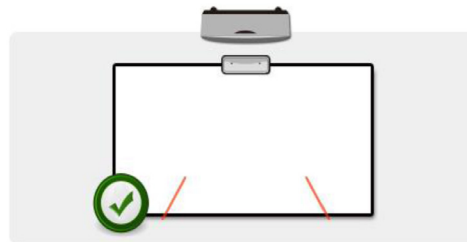
- 3 Obróć do końca pokrętła w kierunku ruchu wskazówek zegara.



- 4 Obracaj szare pokrętło w kierunku przeciwnym do ruchu wskazówek zegara, aż do uzyskania symetryczności obu promieni na tym samym poziomie.



- 5 Obracaj w kierunku przeciwnym do ruchu wskazówek zegara, aż do osiągnięcia przez oba promienie krawędzi tablicy.



- 6 Użyj dostarczonych naklejek wyrównania, sprawdź, czy każdy promień znajduje się w szarej strefie naklejki, co odpowiada

odległości 4mm do 6mm od powierzchni tablicy.

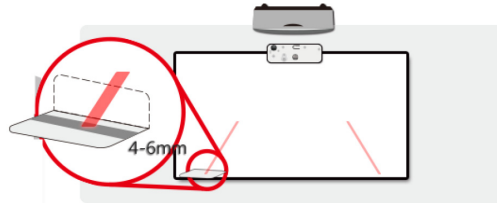
Jeśli nie, obracaj czarne i szare pokręta w celu regulacji każdego z promieni.

(Czynność 4 i 5)

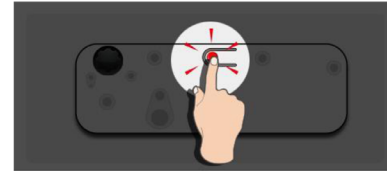
Czarne pokrętko: do przesuwania widocznego światła na naklejkach światła

Szare pokrętko: do regulacji symetryczności widocznego światła na tym samym poziomie.

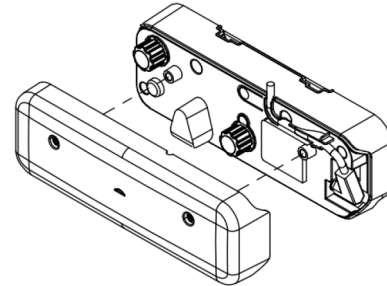
Widoczne światło powinno się znajdować w szarej strefie.



- 7 Naciśnij przycisk, aby opuścić tryb wyrównywania, przestanie migać czerwone światło, wskaźnik będzie świecić światłem jasnoniebieskim.

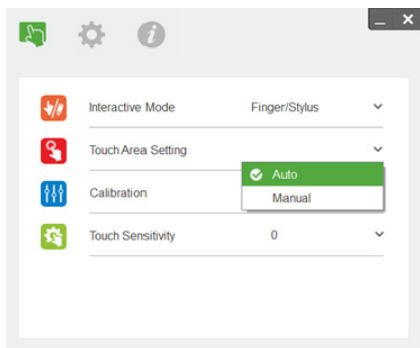


- 8 Załóż z powrotem pokrywę górną.



Czynność 6: Ustawienie obszaru dotyku

A Wybór opcji Ręczne ustawienie obszaru dotyku:

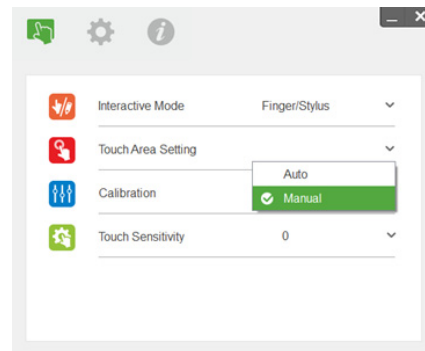


UWAGA:

- Zakończ wszystkie programy
- Zmniejsz światło otoczenia
- Nie zastaniaj lub nie potrząsaj obiektywem podczas ustawiania obszaru dotyku
- Sprawdź, czy obraz projektora jest czysty. Jeśli nie, wyreguluj ostrość, aby wyostrzyć obraz

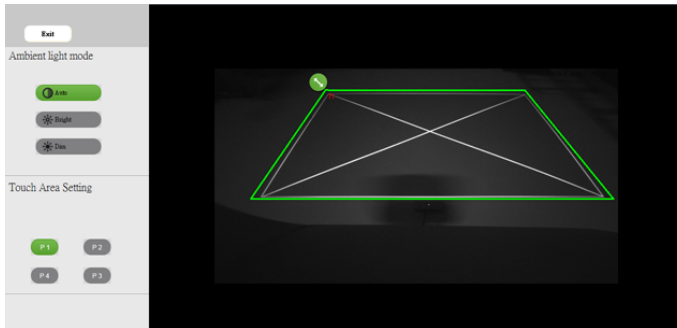
Jeśli pojawi się komunikat błędu, przełącz na Ręczne ustawienie obszaru dotyku.

B Wybór opcji Ręczne ustawienie obszaru dotyku:



- B-1. Po przechwyceniu wyświetlanego obrazu przez kamerę, pojawi się pomocnicze okno Obszar dotyku. Jeśli przechwycony obraz nie jest wystarczająco wyraźny, wybierz ponownie "Wybór tryby światła otoczenia" z "Automatyczny" na "Rozjaśnij" lub "Przyciemnij", zgodnie z rzeczywistymi warunkami światła otoczenia.

Przypomnienie: Przechwyty obraz pokazuje rzeczywisty widok kamery, odwrócony w odniesieniu do wyświetlanego obrazu. Na przykład: P1 to dolny, prawy róg, P2 to dolny, lewy róg, itd.



B-2. Dokładna regulacja granicy wyświetlania

Czynność 1: Kliknij P1, przeciągnij myszą P1 do górnego, lewego rogu. Wyrównaj regulowaną, szarą strefę z wyświetlaną białą ramką.

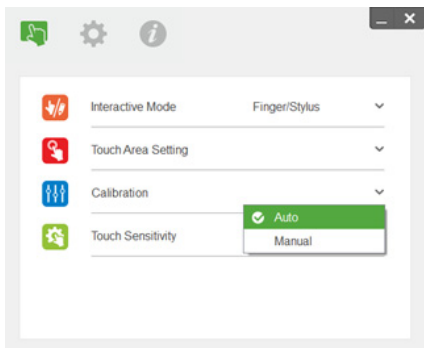
Czynność 2: Wyrównaj odpowiednio P2 do P4; wyrównywania zielona strefa powinna całkowicie zachodzić za the wyświetlaną białą ramkę.

Czynność 3: Na koniec, sprawdź ponownie, czy zielona ramka całkowicie zachodzi za wyświetlaną białą ramkę. Jeśli nie, ponownie wykonaj dokładną regulację.

B-3. Gdy obszar dotyku będzie prawidłowo ustalony, kliknij przycisk wyjścia.

Czynność 7: Kalibracja

A Automatyczna kalibracja:



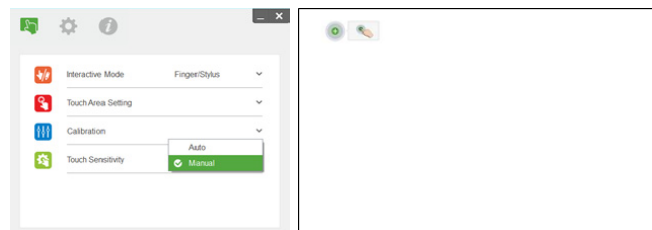
UWAGA: Jeśli pojawi się pomocniczy komunikat błędu, wykonaj ponownie wymienione poniżej czynności w celu rozwiązania problemu i wykonania automatycznej kalibracji.

- Zamknij wszystkie otwarte programy
- Zmniejsz światło otoczenia
- Nie zastaniaj lub nie potrząsaj obiektywem podczas kalibracji

- Sprawdź, czy obraz projektora jest czysty. Jeśli nie, wyreguluj ostrość, aby wyostrzyć obraz

jeśli nadal pojawia się komunikat pomocniczy 'Błąd automatycznej kalibracji', przełącz na Ręczna kalibracja.

B Wybierz Ręczna kalibracja:

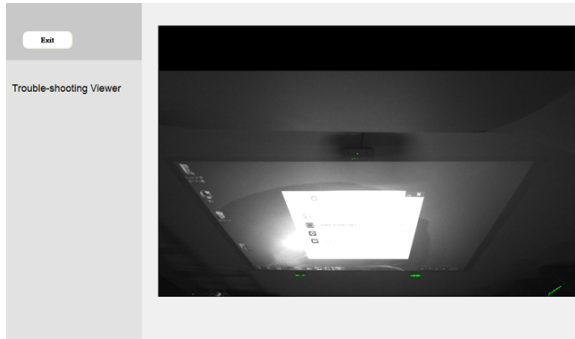


UWAGA: Dla zapewnienia lepszej dokładności, zaleca się używanie opcji Ręczna kalibracja.


Czynność 8: Przeglądarka rozwiązywania problemów

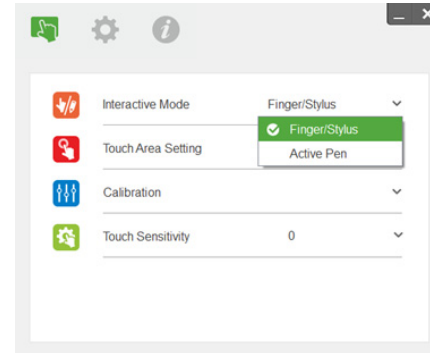
Czasami czerwone światło podświetlenia (światło IR) z źródeł otoczenia, może zakłócać działanie dotyku. Przeglądarka rozwiązywania problemów pokazuje obraz w czasie rzeczywistym do celów usuwania błędów. Wszelkie zakłócenia światła są zaznaczone kolorem zielonym. Jeśli w obrębie obszaru obrazu pojawią się zielone przeszkody, należy je usunąć, aby umożliwić prawidłową interaktywność.

UWAGA: Funkcja interaktywności jest wyłączona w przeglądarce rozwiązywania problemów, kliknij, aby zakończyć.



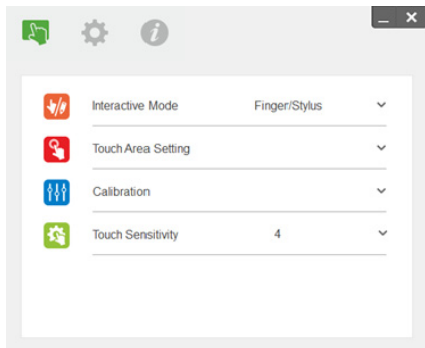
Czynność 9: Tryb działania

Gdy używane jest pióro na podświetleń, użytkownicy mogą przełączyć na tryb Pióro ().



Czynność 10: Czułość dotyku

Gdy funkcja dotyku nie odpowiada lub, gdy pisanie jest przerywane, można wyregulować czułość, poprzez regulację poziomu czułości dotyku:



- Domyślne: 4
- Maks.: 10 (największa czułość)
- Min.: 0 (najmniejsza czułość)

 **UWAGA:** Czułości dotyku nie można regulować w trybie Pióro.

Rozwiązywanie problemów

P1 Co zrobić, gdy funkcja dotyku nie działa dokładnie?

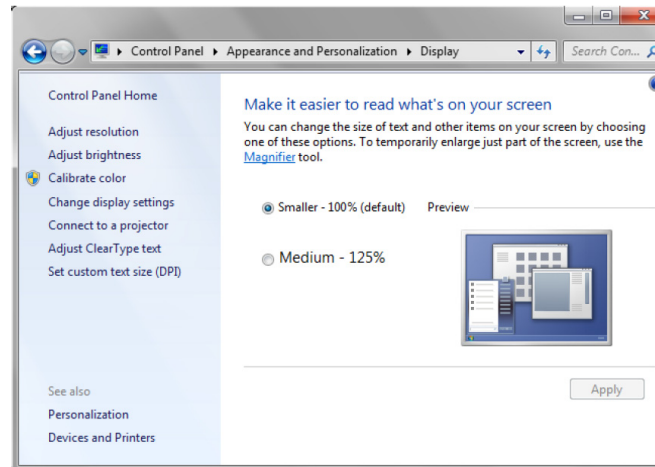
O:

Dla zapewnienia lepszej dokładności, przed kalibracją należy ustawić na tryb wyświetlania "Tylko projektor".

O-1:

Dokładność działania funkcji dotyku może się pogorszyć, po zmianie domyślnych ustawień wyświetlania Windows.

A-1-1: Przejdź na stronę ustawień: Menu Start > Panel sterowania > Wygląd i personalizacja



A-1-2: Wybierz "Mniejsze - 100% (domyślnie)" i kliknij "Zastosuj".

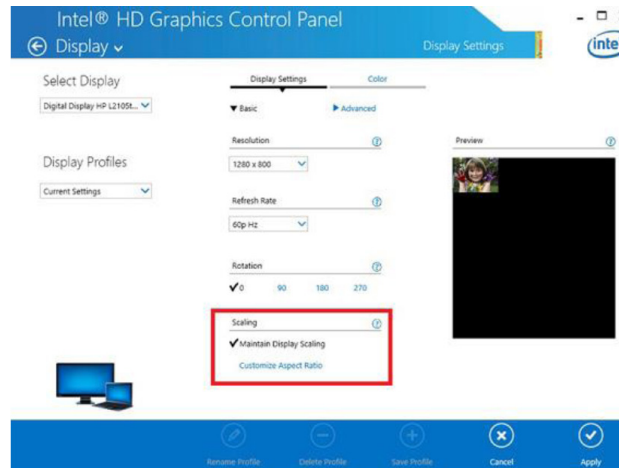
O-2:

Po regulacji rozdzielczości komputera lub po podłączeniu innego komputera.

Objawy nieprawidłowego działania: Brak wyrównania kursora i pióra na środku płyty. Po przesunięciu pióra w lewo lub w prawo, kursor zaczyna się oddzielać. Ten problem może być spowodowany ustawieniem sterownika karty graficznej.

Dla kart graficznych Intel, należy wykonać następujące czynności:

- 1 Sprawdź, czy rozdzielczość wyjścia karty graficznej jest taka sama jak podana w informacjach o projektorze.
- 2 Ustawienie "Skalowanie" panelu sterowania grafiki HD Intel powinno wskazywać "Zachowaj skalowanie wyświetlania". Bez zaznaczonej tej opcji, wyjście na monitor LCD jest podawane w oryginalnym współczynniku kształtu. Obraz projektora jest skalowany, co powoduje niedokładne wyświetlanie.



P2 Co można zrobić, gdy funkcja dotyku nie działa dokładnie lub nie działa podczas używania różnych trybów wyświetlania (duplikowanie/rozszerzenie)?

O-1:

Tryb Duplikuj: Działanie będzie dokładne, jeśli laptop i projektor będą miały ustawioną tę samą rozdzielczość. Ustaw "Skalowanie" na "Zachowaj skalowanie wyświetlania", zgodnie z P1 O-2 i ponownie użyj funkcji kalibracji.

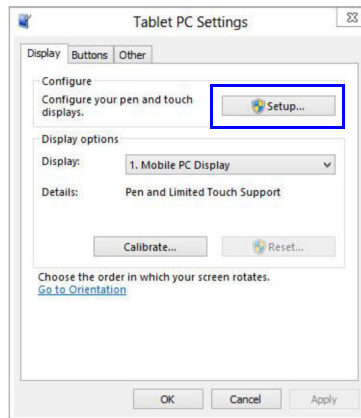
Tryb Rozszerzenie: Ustaw na tryb "Tylko projektor" i użyj funkcji kalibracji. Następnie wykonaj czynności z P3

P3-1 Dlaczego nie działa funkcja dotyku w trybie rozszerzenia (Laptop: podstawowy, projektor: rozszerzony)?**P3-2 Jak włączyć funkcję dotyku z jednego komputera na wielu projektorach?**

O: Odpowiedź na te 2 pytania jest taka sama:

- 1 Funkcje interaktywności są obsługiwane tylko na podstawowym ekranie. Używając opcji "Ustawienia tabletu PC", zezwól na działanie funkcji na ekranie rozszerzonym:

Przejdź do "Panel sterowania" -> "Ustawienia tabletu PC" -> "Ustawienia" i wykonaj ustawienia ekranu dotykowego.



P4 Co zrobić przy braku czułości w rogu obszaru lub, gdy pojawiają się przerywane linie?

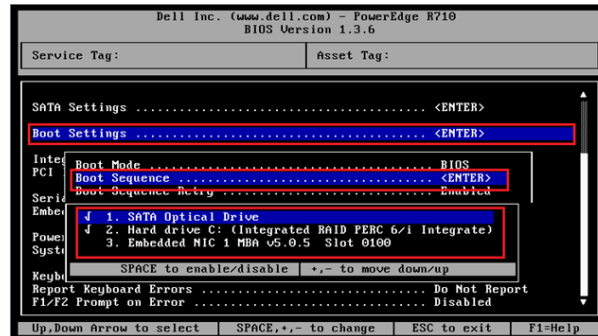
O:

- 1** Wyreguluj Czułość dotyku w celu zwiększenia czułości. Sprawdź Czynność 10 Czułość dotyku w celu rozwiązania problemu.
- 2** Jeśli czułość funkcji dotyku nadal nie działa prawidłowo, należy sprawdzić stan portu optycznego. jeśli jest zakurzony lub zabrudzony, delikatnie oczyść port optyczny dmuchawą do usuwania kurzu.

P5 Dlaczego nie można ponownie uruchomić komputera, po połączeniu kablem USB komputera PC i projektora?

O:

- 1 Odtłącz kabel USB od komputera, a następnie ponownie uruchom komputer.
- 2 Przejdź na stronę ustawień BIOS komputera i zmodyfikuj "Kolejność uruchamiania", wybierz jako główne urządzenie dysk twardy, zapisz zmiany i ponownie uruchom komputer.

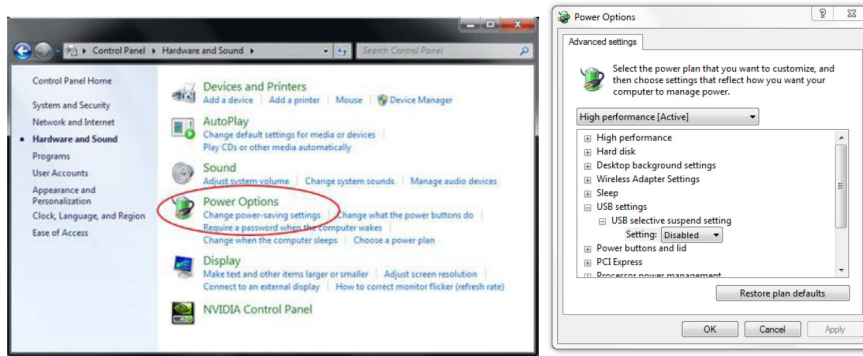


P6 Co zrobić, gdy system Windows nie może zidentyfikować urządzenia USB?

O:

- O-1 Odtłącz/podłącz ponownie kabel USB i sprawdź jeszcze raz.
- O-2 Przetłącz na inny port USB i sprawdź ponownie.
- O-3 Uruchom ponownie komputer i sprawdź jeszcze raz.

- O-4 Przejdź do Opcje zasilania w oknie Panel sterowania, sprawdź stan Ustawienia wstrzymania wybierane przez USB w ustawieniach USB pod Ustawienia zaawansowane. Przetącz na "Wyłączone".



- O-5 Przejdź na oficjalną stronę sieci web producenta laptopa/PC i zaktualizuj sterownik USB do najnowszej wersji.
- O-6 Użyj kabla USB dostarczonego z projektorem i sprawdź ponownie. Jeśli wymagane jest przedłużenie połączenia USB, należy użyć huba USB albo certyfikowanego przedłużacza USB.
- O-7 Może nie działać port USB komputera. Skontaktuj się z informatykiem.


P7 Co zrobić, gdy jest zablokowana mysz?

○:

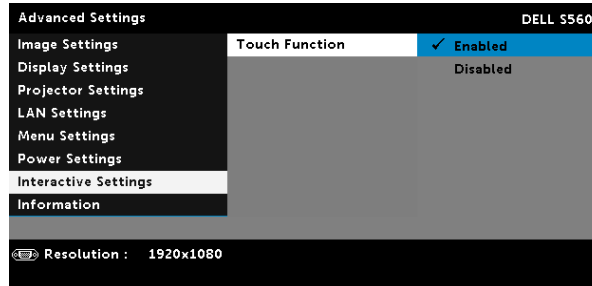
- 1 Otwórz śrubokrętem osłonę kurtyny.
- 2 Naciśnij przycisk, aby przełączyć na tryb widocznego światła (Patrz, czynność 5: Regulacja czujnika dotyku), po czym nastąpi odblokowanie myszy. Następnie wykonaj czynność 5: Regulacja czujnika dotyku, jak w strona 15.

P8 Dlaczego ikona programu narzędziowego () jest czerwona, a nie zielona (/)?

○:

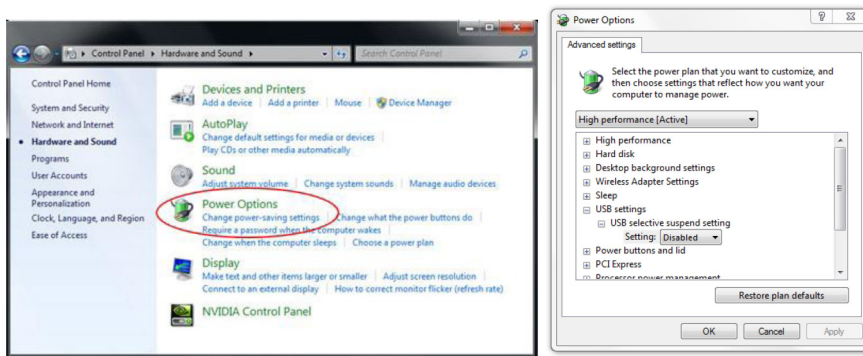
Czerwona ikona () oznacza nieprawidłowe połączenie. Może to być spowodowane przez:

- 1 Sprawdź, czy funkcja interaktywne jest włączona poprzez wybór w OSD



- 2 Odłącz/podłącz ponownie kabel USB i sprawdź jeszcze raz.
- 3 Przełącz na inny port USB i sprawdź ponownie.
- 4 Uruchom ponownie komputer i sprawdź jeszcze raz.

- 5 Panel sterowania > Sprzęt i dźwięk > Opcje zasilania > Zmień ustawienia planu > Zmień zaawansowane ustawienia planu > Ustawienia USB > Ustawienia wstrzymania wybierane przez USB. Przetłącz na "Wyłączone".



- 6 Przejdź na oficjalną stronę sieci web producenta laptopa/PC i zaktualizuj sterownik USB do najnowszej wersji.
- 7 Przejdź na oficjalną stronę sieci web producenta laptopa/PC i zaktualizuj sterownik BIOS do najnowszej wersji.
- 8 Użyj kabla USB dostarczonego z projektorem i sprawdź ponownie. Jeśli jest wymagany przedłużacz USB, skontaktuj się ze swoim dystrybutorem.
- 9 Może nie działać port USB komputera. Skontaktuj się z informatykiem.

P9 Kiedy należy wykonać ustawienie obszaru dotyku i kalibrację?

○:

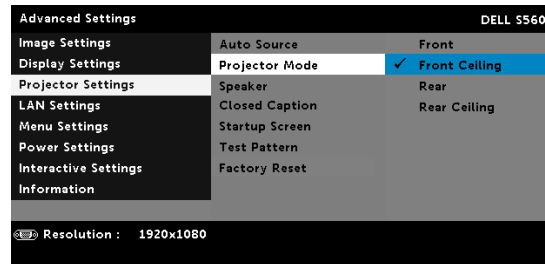
Ustawienie obszaru dotyku i kalibrację należy wykonać podczas pierwszej instalacji. Po przesunięciu projektora lub tablicy, ustawienie obszaru dotyku i kalibrację należy wykonać ponownie.

- Dla uzyskania lepszej dokładności, należy wykonać ręczną kalibrację.
- Jeśli wystąpi zbyt duże przesunięcie, należy wykonać ręczną kalibrację i sprawdzić Czynność 7: Kalibrację należy wykonać jak w strona 20.

P10 Co można zrobić, jeśli Automatyczna kalibracja i Automatyczne ustawienie obszaru dotyku nie powiodą się?

O:

- 1 Sprawdź najpierw ustawienie OSD "Montaż sufitowy". Funkcja interaktywne obsługuje jedynie tryb sufitowy.

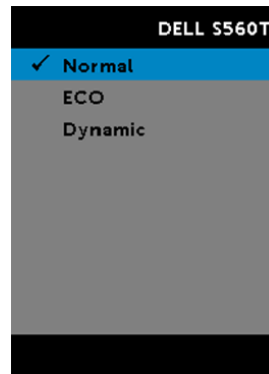


Jeśli pokazywany jest komunikat OSD projektora, funkcje Automatyczna kalibracja i Automatyczne ustawienie obszaru dotyku nie będą działać. Przed wykonaniem ustawień Automatyczna kalibracja i Automatyczne ustawienie obszaru dotyku, zaczekaj na zniknięcie komunikatu OSD.

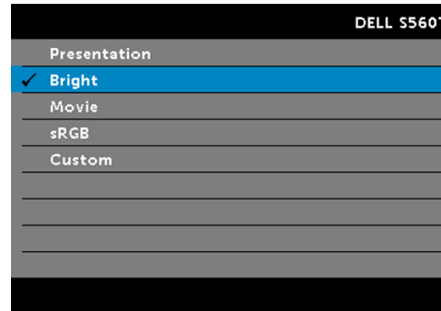
VGA
1920x1080 60Hz

Wykonaj wymienione poniżej czynności rozwiązywania problemów w celu ponownego uruchomienia funkcji Automatyczna kalibracja i Automatyczne ustawienie obszaru dotyku.

- a Zakończ wszystkie programy
 - b Zmniejsz światło otoczenia
 - c Nie zastaniaj lub nie potrząsaj obiektywem podczas kalibracji
 - d Sprawdź, czy obraz projektora jest czysty. Jeśli nie, wyreguluj ostrość w celu wyostrenia obrazu.
 - e Jeśli na ekranie pojawi się ponownie komunikat "Automatyczne ustawienie obszaru dotyku nie powiodło się" lub "Automatyczna kalibracja nie powiodła się", przetłącz na Tryb ręczny wykonania ustawienia obszaru dotyku i kalibracji.
- 2** Zaznacz wybór trybu zasilania lampy projektora. Obniżenie jasności (Tryb ECO) może wpłynąć na funkcje Automatyczna kalibracja i Automatyczne ustawienie obszaru dotyku. Przetłącz na tryb normalny, aby wykonać ustawienie obszaru dotyku i kalibrację.



- 3** Zaznacz wybór trybu koloru projektora. Aby zapewnić dokładność funkcji Automatyczne ustawienie obszaru dotyku i Automatyczna kalibracja, zaleca się przełączenie trybu koloru na tryb Jasny.



P11 Co można zrobić, gdy kursor myszy () zacznie migać lub skakać na ekranie lub, gdy funkcja dotyku nie działa dobrze w określonych obszarach wyświetlania?

O:

- 1** Sprawdź, czy czujnik dotyku został wyregulowany oraz, czy promień lasera jest równoległy do ekranu. W celu uzyskania szczegółowych procedur, sprawdź czynność 5 Regulacja czujnika dotyku.
- 2** W celu uzyskania szczegółowych procedur, sprawdź czynność 6 Ustawienie obszaru dotyku, sprawdź czy jest prawidłowo ustalona granica wyświetlania obszaru dotyku.
- 3** Sprawdź, czy na ekranie jest widoczne silne światło. Jeśli tak, wyłącz światło.
- 4** Sprawdź, czy na ekranie znajdują się obce obiekty. Jeśli tak, usuń obiekty.

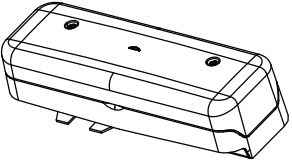
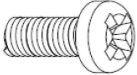
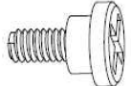
- 5 Aby uniknąć zakłócających odbić, należy zachować co najmniej 2 cale (50 mm) odstępów od granicy wyświetlanego obrazu.

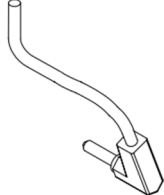

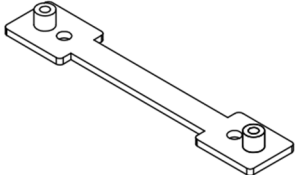
P12 Co należy zrobić, gdy dostępny jest tylko jeden punkt dotyku?

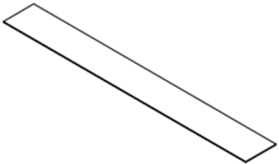
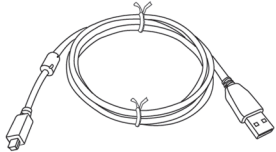
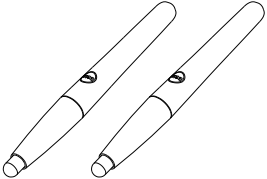
O:


- 1 Komputery Mac obsługują tylko pojedynczy punkt dotyku.
- 2 Dla komputerów WINDOWS, należy sprawdzić zamieszczone poniżej zalecenia
 - 2.1 Podłącz ponownie kabel USB z komputera i sprawdź jeszcze raz.
 - 2.2 Przejdź do "Panel sterowania" i upewnij się, że zostało wybrane ustawienie "Komponenty tabletu PC".

Dodatek B: Akcesoria

Element	Opis	Ilość
1	Moduł dotykowy 	1
2	Biała śruba M2,6 x 6 (do mocowania MODUŁU DOTYKOWEGO) 	2
3	Czarna śruba M3 x 6 (do mocowania płyty podstawy) 	2

4	Kabel interaktywny 	1
5	Naklejka wyrównania 	2
6	Płyta podstawy MODUŁU DOTYKOWEGO 	2

7	<p>Taśma dwustronna (do płyty podstawy)</p> 	1
8	<p>Kabel USB A do mini USB B 16,4 stopy (5 m)</p> 	1
9	<p>Pióro pasywne</p> 	1

10	<p>Płyta CD z podręcznikiem użytkownika i oprogramowaniem narzędziowym</p> 	2
----	---	---

Wydrukowano w Chinach.

Wydrukowano na papierze z recyklingu.

www.dell.com/support